



Natura 2000
ZPS « Iles de la Colombière de la Nellière et des Haches »
ZSC « Baie de Lancieux, baie de l'Arguenon, archipel de Saint-Malo et Dinard »

GT n°2 Diagnostic Ecologique
Habitats marins, Amphihalins, Mammifères marins

22 mars 2022



PRÉFET DE LA RÉGION BRETAGNE
*Liberté
 Egalité
 Fraternité*





Ordre du jour

- **Présentation de Natura 2000**
- **Le périmètre du site et les zones de protection**
- **Diagnostic écologique / enjeux prioritaires / Stratégie à long terme (OLT)**
 - **Amphihalins**
 - **Mammifères marins**
 - **Habitats marins**
 - **Oiseaux marins (rappel conclusions GT 17/01/2022)**
- **Calendrier et réunions à venir**



PRESENTATION DE LA DEMARCHE NATURA 2000

Réseau Natura 2000

la Directive
"Oiseaux" de 1979



actualisée
en
2009



ZPS

Zones de Protection Spéciale

Directive "Habitats
Faune Flore» de 1992



ZSC

Zones Spéciales de Conservation

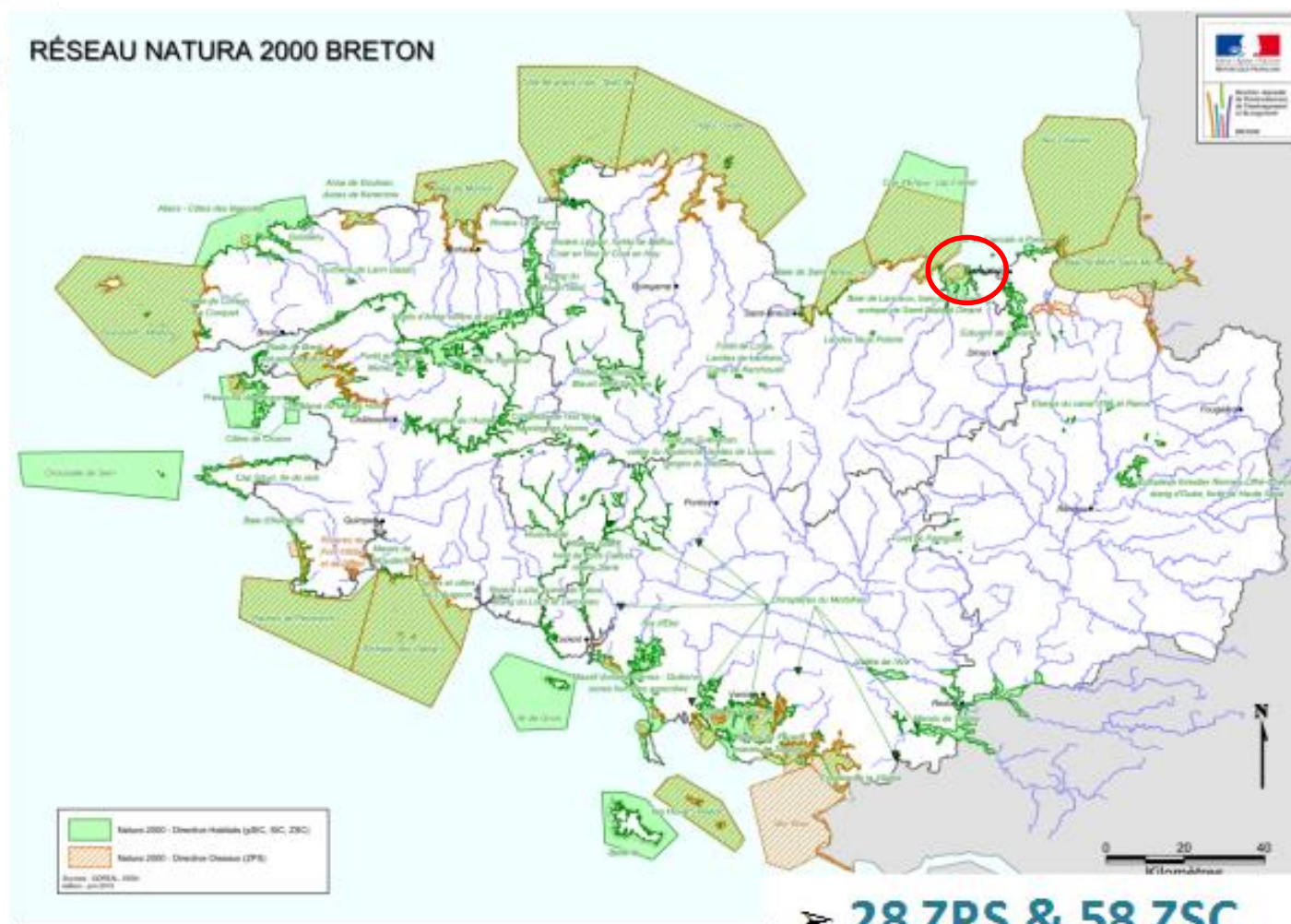
+

= RESEAU NATURA 2000

Objectif : Assurer la survie à long terme des espèces et des habitats particulièrement menacés.



Réseau Natura 2000 breton (hors sites au large)



- **28 ZPS & 58 ZSC**
- **3,5% du territoire terrestre (88000 ha)**
- **662 000 ha d'étendue marine**



Un réseau pourquoi ? Et où ?

- Maintenir et restaurer les espèces ou habitats d'intérêt communautaire dans un bon état de conservation (*en lien avec les usages*)
- DHFF & Oiseaux → Liste d'espèces et d'habitats terrestres et marins :
 - 1/ « **d'intérêt communautaire** » (notion de danger de disparition, de vulnérabilité, rareté ...)
 - 2/ « **prioritaires** » (responsabilité particulière de l'UE...)



En France

- 131 types d'habitats naturels
- 94 espèces animales
- 63 espèces végétales
- 132 espèces d'oiseaux



Portage Etat (transitoire) pour rédaction DOCOB

DREAL Bretagne avec appui de la DDTM/DML 22

- Coordination générale,
- Tâches administratives et techniques liées à l'élaboration du DOCOB pour le compte du COPIL,
- Rédaction du volet terrestre du DOCOB en régie (recrutement d'un chargé.e de mission dédié.e à partir du 1^{er} octobre 2021),
- Organisation et animation de la concertation pour le **volet terrestre**

OFB (Délégation de façade maritime Atlantique)

- Rédaction du volet littoral et marin du DOCOB,
- Organisation et animation de la concertation pour le **volet marin**

Méthode d'élaboration du DOCOB

Le Docob: un contenu structuré et une cohérence d'ensemble

- 5 étapes clés...
- ...pour une action lisible, transparente et mesurable
(L'évaluation se situe au cœur du plan de gestion)
- ...consignées dans un tableau de bord



Cahier technique n°88 : "Guide d'élaboration des plans de gestion des espaces naturels - Outils de gestion et de planification".

SITES NATURA 2000 'Baie de Lancieux, baie de l'Arguenon, archipel de Saint-Malo et Dinard' et 'Îles de la Colombière, de la Nellière et des Haches'

Sites Natura 2000

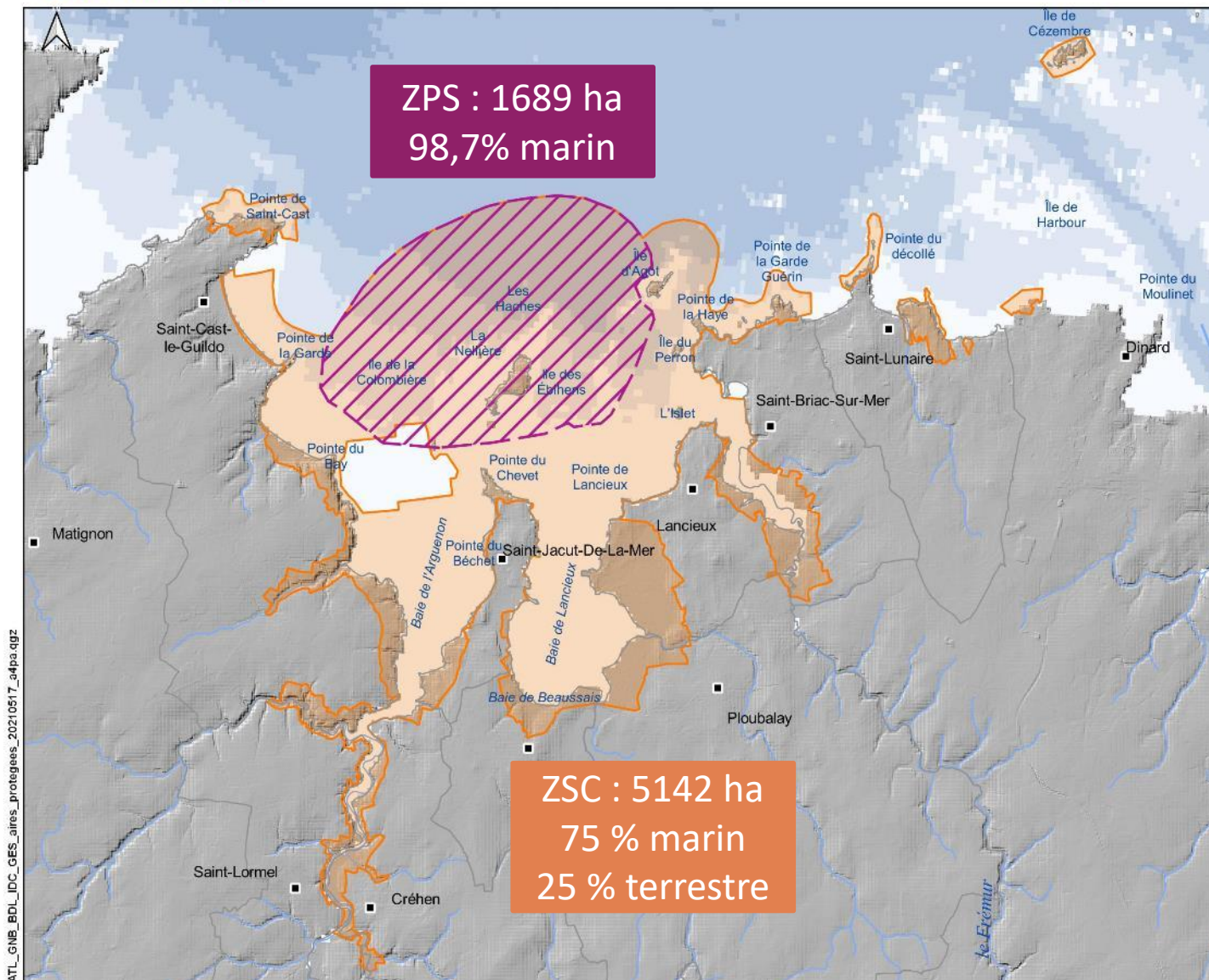


EDITEE LE : 17/05/2021

**DOCUMENT
DE TRAVAIL**

ZPS : 1689 ha
98,7% marin

ZSC : 5142 ha
75 % marin
25 % terrestre



Sites Natura 2000

Directive "Oiseaux"

Zone de protection spéciale

Îles de la Colombière, de la Nellière et des Haches'

Directive "Habitats"

Zone spéciale de conservation

'Baie de Lancieux, baie de l'Arguenon, archipel de Saint-Malo et Dinard'

Parties prenantes

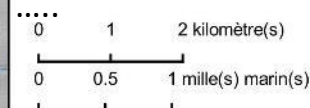
Collectivités territoriales
(Conseils départementaux, Agglos, communes, synd mixte PNR,...)

Conservatoire du littoral
CLE (SAGE)

Usagers professionnels et récréatifs

Associations (ex : BV)

Services de l'Etat



Sources des données :
- Sites N2000 : BD AMP, OFB
- Département, Commune : BD TOPO IGN
- Bathymétrie : MNT Homonim, SHOM
- Réseau hydrographique : BRGM
- Topographie : BD ALI, IGN

Système de coordonnées : Lambert 93 / RGF93 / IAGS GRS 1960



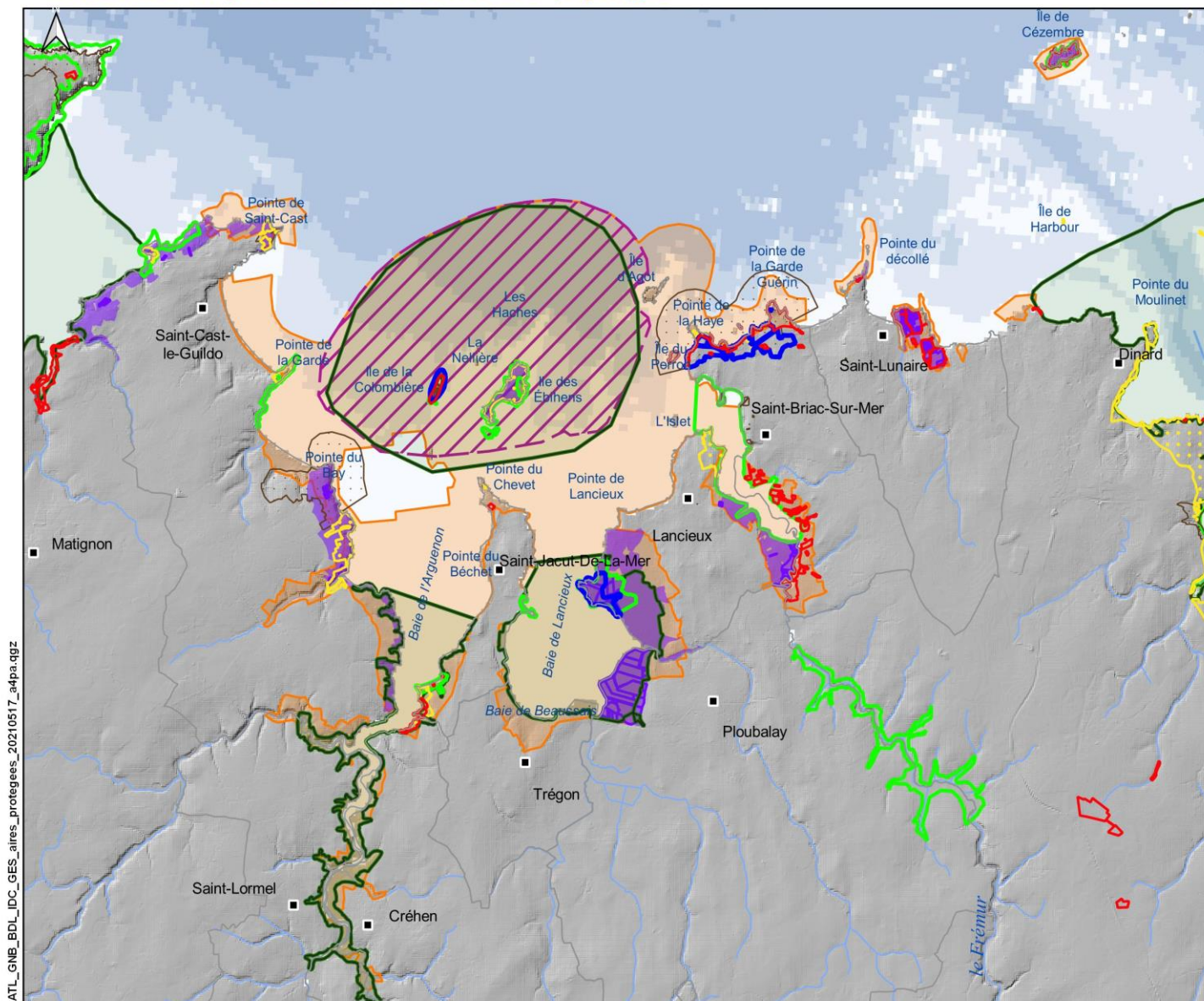
SITES NATURA 2000 'Baie de Lancieux, baie de l'Arguenon, archipel de Saint-Malo et Dinard' et 'Îles de la Colombière, de la Nellière et des Haches'

Protection du patrimoine naturel et des paysages



EDITEE LE : 17/05/2021

DOCUMENT DE TRAVAIL



Arrêté de protection de biotope

Espace naturel sensible

Sites Natura 2000

Directive "Oiseaux"

Zone de protection spéciale

'Îles de la Colombière, de la Nellière et des Haches'

Directive "Habitats"

Zone spéciale de conservation

'Baie de Lancieux, baie de l'Arguenon, archipel de Saint-Malo et Dinard'

Sites classés, sites inscrits

Site classé

Site inscrit

Zone naturelle d'intérêt écologique, faunistique et floristique

ZNIEFF de type 1

ZNIEFF de type 2

Conservatoire du littoral

Espace définitivement protégé

Périmètre d'intervention

0 1 2 kilomètre(s)

0 0.5 1 mille(s) marin(s)

Sources des données :
 - Sites N2000 : BD AMP, OFB
 - ENS : Conseils départementaux 22 et 35
 - Sites classés, inscrits : DREAL Bretagne
 - ZNIEFF, APB : INPN (MNHN)
 - CELRL : CELRL- DREAL Bretagne
 - Département, Commune : BD TOPO IGN
 - Bathymétrie : MNT Homonim, SHOM
 - Réseau hydrographique : BRGM
 - Topographie : BD Alti, IGN

Système de coordonnées : Lambert 93 / RGF93 / IAG GRS 1980

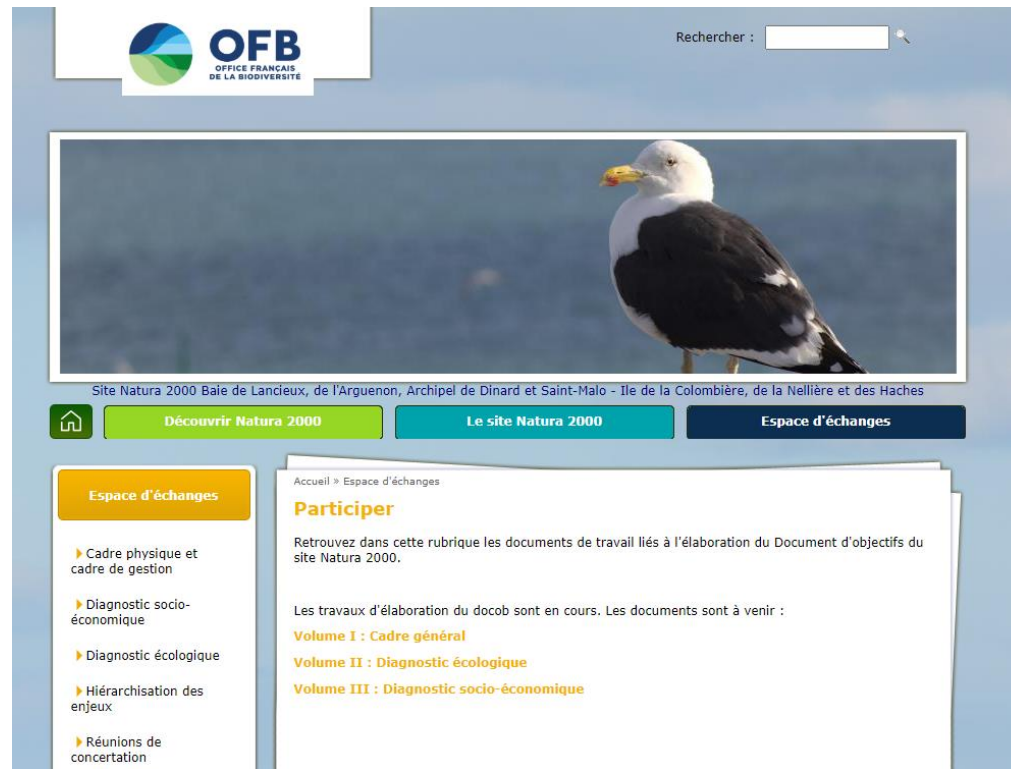




**PRÉSENTATION DE
L'ÉTAT DES LIEUX ÉCOLOGIQUE
&
DES OBJECTIFS À LONG TERME**

Sites internet

Espace d'échanges



OFB
OFFICE FRANÇAIS
DE LA BIODIVERSITÉ

Rechercher :

Site Natura 2000 Baie de Lancedoux, de l'Arguenon, Archipel de Dinard et Saint-Malo - Île de la Colombière, de la Nellière et des Haches

🏠 **Découvrir Natura 2000** **Le site Natura 2000** **Espace d'échanges**

Accueil » Espace d'échanges

Participer

Retrouvez dans cette rubrique les documents de travail liés à l'élaboration du Document d'objectifs du site Natura 2000.

Les travaux d'élaboration du docob sont en cours. Les documents sont à venir :

- Volume I : Cadre général**
- Volume II : Diagnostic écologique**
- Volume III : Diagnostic socio-économique**

Espace d'échanges

- ▶ Cadre physique et cadre de gestion
- ▶ Diagnostic socio-économique
- ▶ Diagnostic écologique
- ▶ Hiérarchisation des enjeux
- ▶ Réunions de concertation

Les documents de travail en ligne dans l'espace d'échange du site internet

<http://lancedoux-colombiere.n2000.fr/participer>



Diagnostic des enjeux écologiques

Les éléments présentés

Sources de données

Espèces/Habitats présentés sur le site Natura 2000

- Espèces/Habitats justifiant l'AMP
- Autres espèces/Habitats importants

Fréquentation

- Période et effectifs
- Zones fonctionnelles

Etat de conservation (Vulnérabilité)

- Statut

Menaces potentielles

- Menaces spécifiques à l'enjeu
- Menaces communes

Hiérarchisation des enjeux

- Méthode
- Résultats

Finalité de gestion -> stratégie

Bibliographie

- Documents
- Site internet consultés
- Relecture

Experts consultés



Oiseaux

Philippe Chapon, Bernard Cadiou Alain Couatarmanac'h, Hubert Le Jeune, Bastien Jorigné (**Bretagne Vivante**), Dominique Mélec (**Cœur Emeraude**), Aurélien Pierre (**Syndicat Mixte du Grand Site de France Cap d'Erquy Cap Fréhel**), Michel Ledard (**DREAL Bretagne**), Jean-Pierre Coco (**Mairie de Saint-Jacut de la mer**)

Amphihalins

Anthony Acou (**OFB, CNRS, MNHN**), Gaëlle Germis, Laetitia Le Gurun (**Bretagne Grands Migrateurs**), Dominique Mélec (**Cœur Emeraude**)

Mammifères Marins

Delphine Eloi & Gérard Mauger (**GECC**), Sami Hassani (**Oceanopolis**), Gaël Gauthier & Morgane Perri (**AL Lark**), Eric Feunteun (**MNHN**)

Habitats Marins

Claire Rollet & Nicolas Desroy (**Ifremer**), Éric Feunteun & Pierre Thiriet (**MNHN**), Gwenola De Roton (**OFB**) & Juliette Delavenne (**OFB – UMS PatriNat**)



Habitats marins

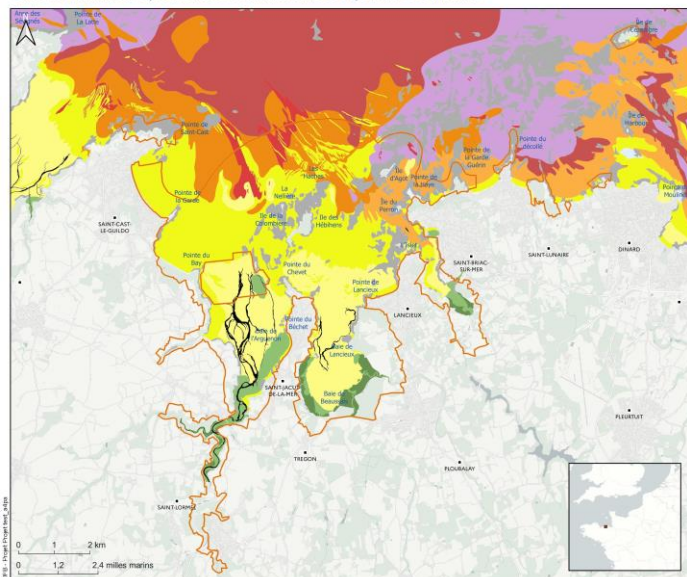


Habitats marins

Cartographie des habitats – Source de données

FACADE ATLANTIQUE - Golfe Normand-Breton

Carte des formations superficielles sous-marines entre le Cap Fréhel et Saint-Malo

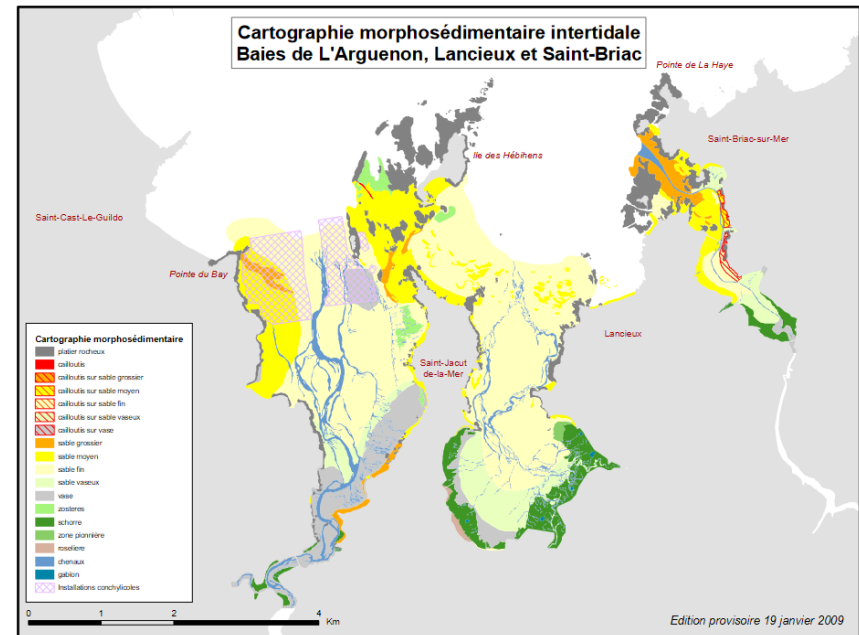


Légende

- Nature des formations superficielles**
- cailloux et blocs
 - chenaux d'écran
 - graviers et cailloux
 - graviers et sables grossiers
 - merli
 - roches
 - sables fins
 - sables grossiers
 - sables grossiers, graviers, cailloux
 - sables moyens
 - sables moyens et grossiers à graviers
 - vases argileuses (schorre)
 - vases siliceuses (sliëke)

ÉDITEUR : 11/3/2002
Sources des données :
Généralisation Marine - Ifremer. Ce jeu de données
est issu de la digitalisation de la carte des
formations superficielles du domaine marin cotier
de l'Etat de France (1:500 000) (édition 2000).
échelle 1:50000
Fonds cartographiques : Posidon (vector)
Système de coordonnées : EPSG:2154

Carte des formations superficielles sous-marines
entre le Cap Fréhel et
Saint-Malo – Ifremer (Augris et al. 2000)



Les cartes historiques (Vaucourt 1988; 1990) numérisées
REBENT Bretagne 2007 (BONNOT-COURTOIS
C. 2008).

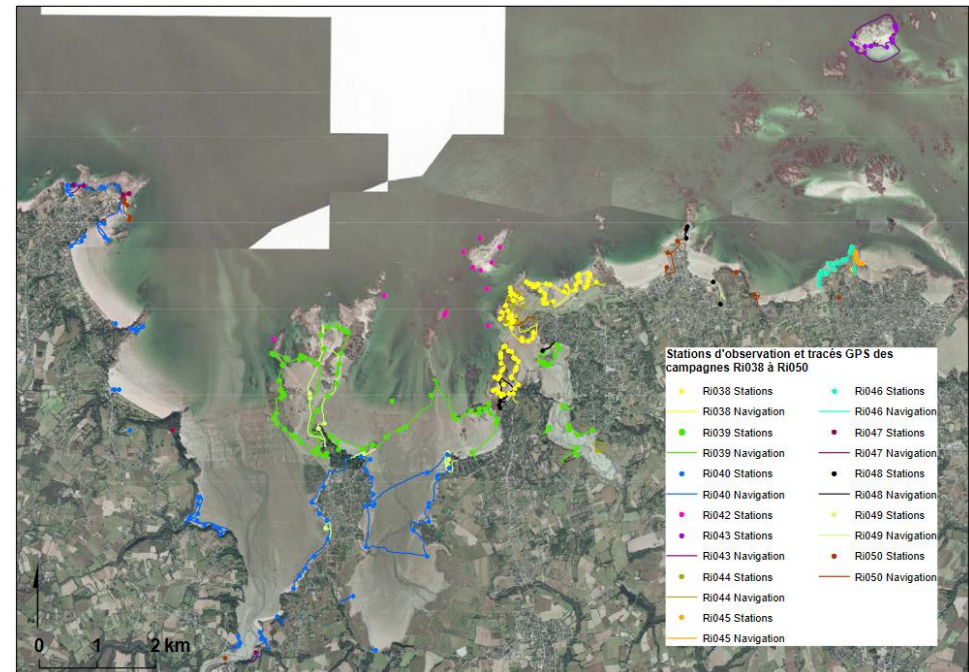


Habitats marins

Acquisition de connaissances – Zone Intertidale



Complément au travail de numérisation de BONNOT-COURTOIS C. 2008. 80 stations



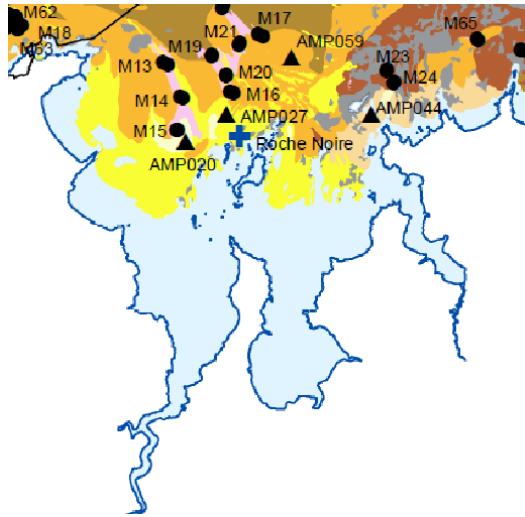
Stations d'observation et 'navigation' sur le terrain (tracés GPS) lors des campagnes sectorielles intertidales. (REBENT 2010 – 2012) 12 campagnes terrain au total – 5 de consolidation

Suivi DCE herbier de *Zostera Noltei* – Saint-Jacut-de-la-Mer

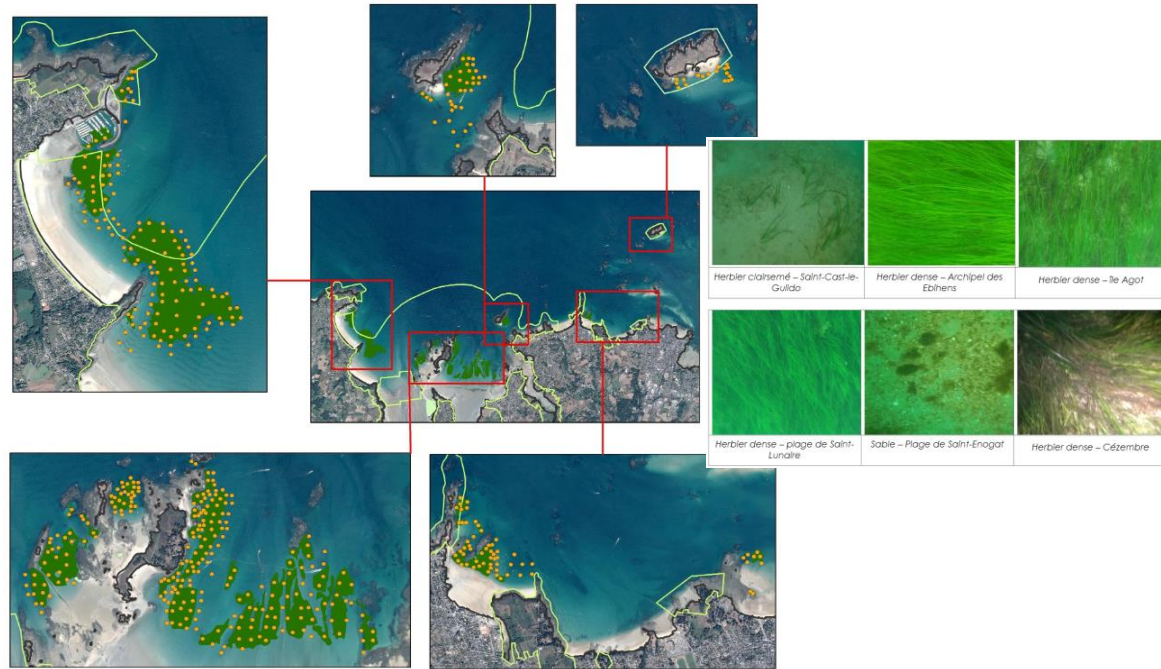


Habitats marins

Acquisition de connaissances – Zone Subtidale



Échantillonnage réalisé
lors des campagnes
CARTHAM 2010-2012.
Réalisation Hémisphère
Sub



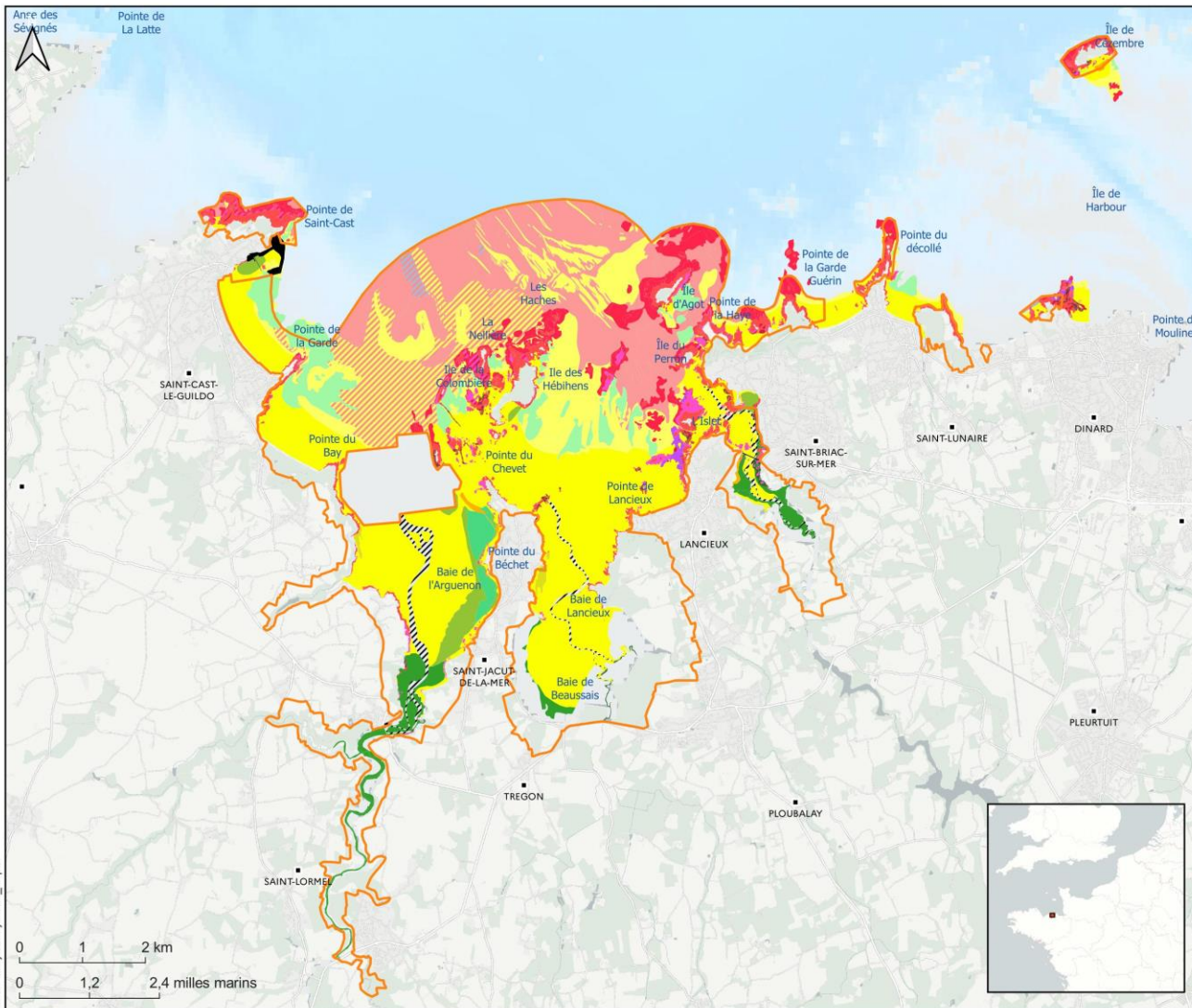
Échantillonnage des vidéos tractées autour des
herbiers de zostères marines. Idrabio 2021.
DREAL Bretagne. (500 stations au total)

Habitats marins

Cartographie actuelle – Typologie Cahier d'habitats

FACADE ATLANTIQUE - Golfe Normand-Breton

Habitats marins ZSC "FR5300012 - Baie de Lancieux, Baie de l'Arguenon, Archipel de Saint-Malo et Dinard



Légende

Zone Spéciale de Conservation (ZSC)

Habitats - typologie Cahiers d'Habitats 2004

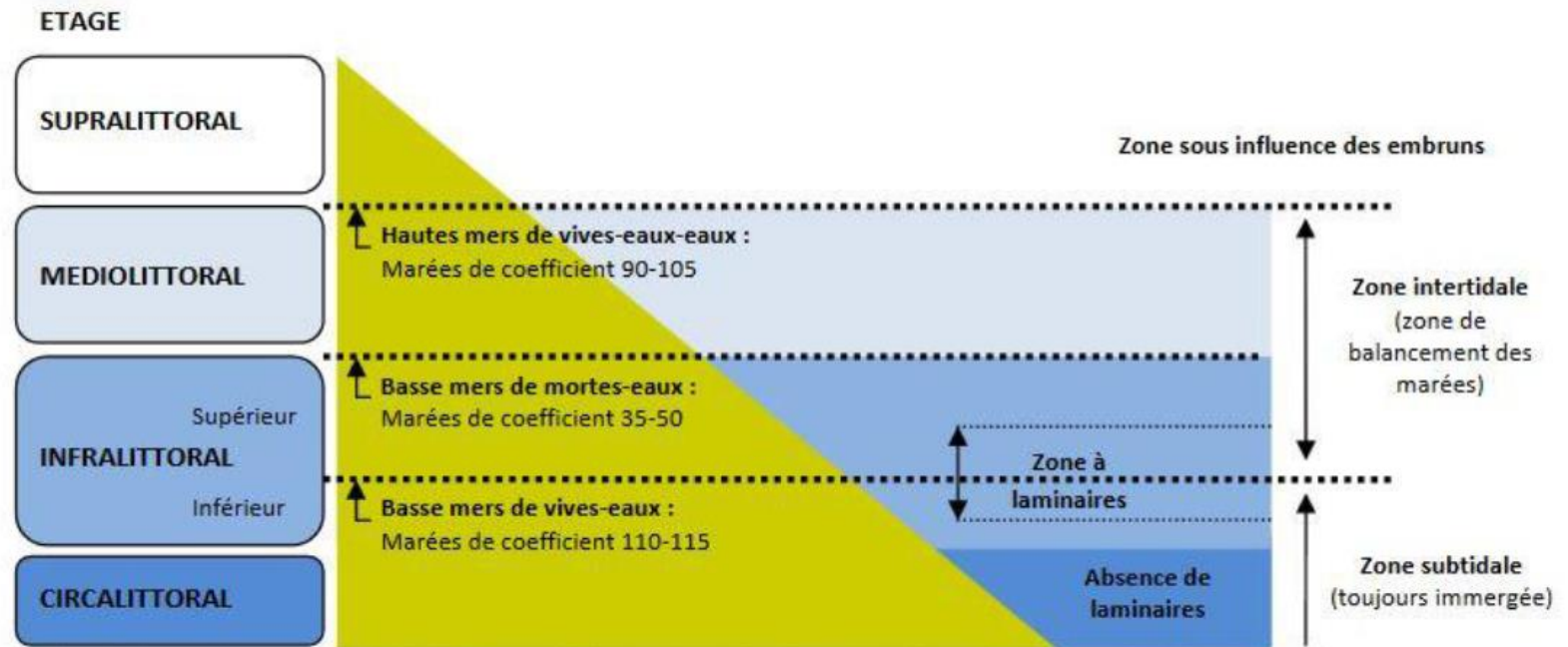
- 1110-1 Sables fins propres et légèrement envasés, herbiers de Zostera marina
- 1110-2 Sables moyens dunaires
- 1110-3 Sables grossiers et graviers
- 1130-1 Slikke en mer à marées
- 1140 Replats boueux ou sableux exondés à marée basse
- 1140-1 Sables des hauts de plage à Talitres
- 1140-3 Estrans de sable fin
- 1140-4 Sables dunaires
- 1140-5 Estrans de sables grossiers et graviers
- 1140-6 Sédiments hétérogènes envasés
- 1160-2 Sables hétérogènes envasés infralittoraux
- 1170-1 La roche supralittorale
- 1170-2 La roche médilittorale en mode abrité
- 1170-3 La roche médilittorale en mode exposé
- 1170-5 La roche infralittorale en mode exposé
- 1170-8 Les cuvettes ou mares permanentes
- 1170-9 Les champs de blocs
- Herbiers à Zostera marina
- Herbiers à Zostera noltei
- Chenal
- Structure anthropique

EDITEE LE : 28 / 2 / 2022
Sources des données : REBENT 2010-2012, CARTHAM 2010-2011, IDRABIO&littoral INVENTAIRE ET DE LA CARTOGRAPHIE DES HABITATS NATURELS ET DES ESPECES VEGETALES



Habitats marins

Subtidaux et Intertidaux



D'après Quero et Vayne : « Les fruits de la mer et plantes marines des pêches françaises ». Delachaux et Niestlé, 1998

Figure 9 : Représentation schématique des différents étages littoraux en fonction du jeu des marées. Distinction de la zone intertidale et de la zone subtidale (toujours immergée).

Habitats marins - Subtidaux

Habitat 1110 Bancs de sables à faible couverture permanente d'eau marine et 1160 Grandes criques et baies peu profondes

Habitat d'intérêt Communautaire	Etat de conservation Echelle Manche-Atlantique
1110 Bancs de sables à faible couverture permanente d'eau marine	Défavorable-mauvais
1160 Grandes criques et baies peu profondes	Défavorable-mauvais



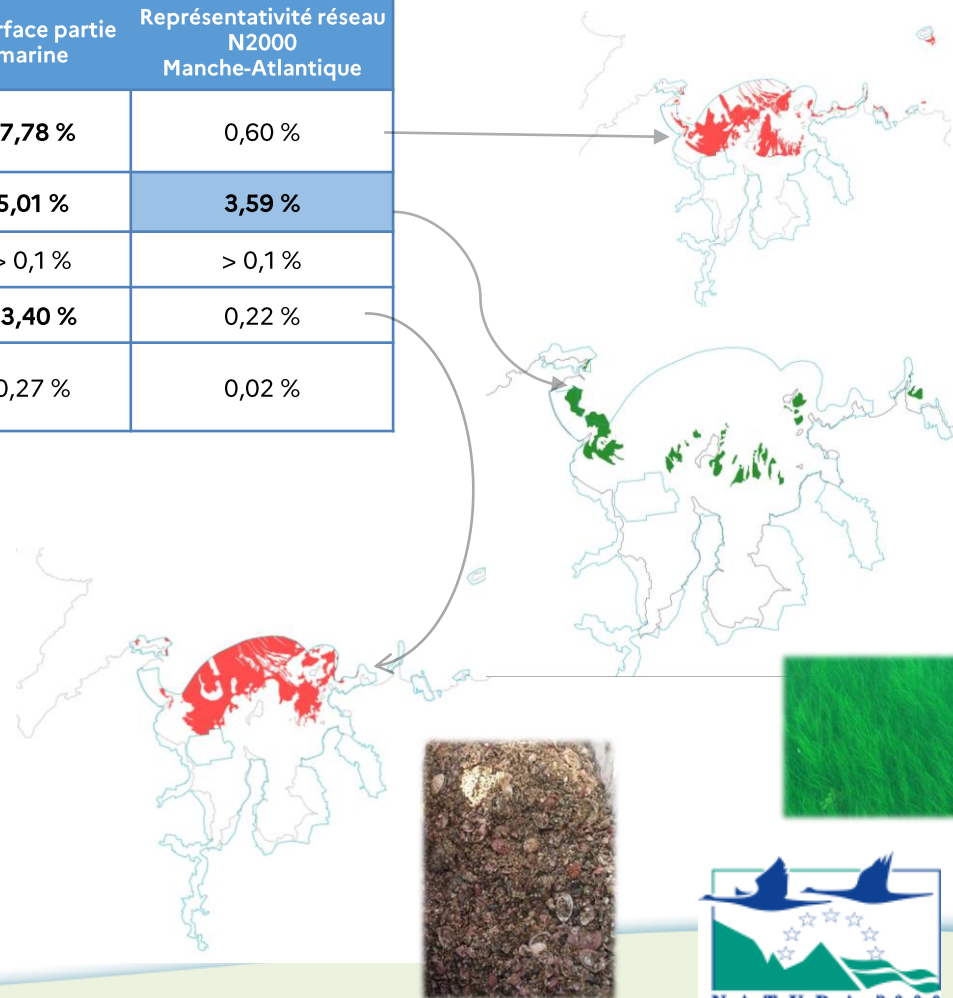
Habitat Générique CH2004 / HIC	Habitat Élémentaire CH2004	Etat de conservation local	% surface partie marine	Représentativité réseau N2000 Manche-Atlantique
1110 Bancs de sable à faible couverture permanente d'eau marine	1110-1 Sables fins propres et légèrement envasés	Moyen	17,78 %	0,60 %
	1110-1 Herbiers de Zostera marina	Moyen	5,01 %	3,59 %
	1110-2 Sables moyens dunaires	Moyen	> 0,1 %	> 0,1 %
	1110-3 Sables grossiers et graviers	Moyen	23,40 %	0,22 %
1160 Grandes criques et baies peu profondes	1160-2 Sables hétérogènes envasés infralittoraux	Moyen	0,27 %	0,02 %

Nourricerie : seiche, araignée, mulets et mullidés.
Zone accueil de juvéniles de bar.
Production de mollusques.

Stabilisation sédimentaire, captation de carbone, réduction hydrologique. Support de ponte pour seiches.

Richesse spécifique totale identifiée importante au sein de l'herbier (68 espèces) en comparaison à l'habitat périphérique (17 espèces).

Pression de pêche à pied dans les herbiers.



Habitats marins – Intertidaux (excepté 1170-5)

Habitat 1170 Récifs

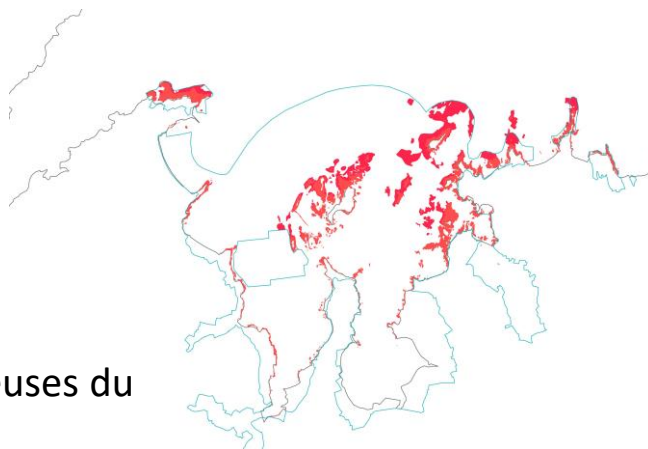
Habitat d'intérêt Communautaire	Etat de conservation Echelle Manche-Atlantique
1170 Récifs	Défavorable-inadéquat

Habitat Générique CH2004 / HIC	Habitat Élémentaire CH2004	Etat de conservation local	% surface partie marine	Représentativité réseau N2000 Manche-Atlantique
1170 Récifs	1170-5 La roche infralittorale en mode exposé	Bon	5,94%	0,24%
	1170-1 La roche supralittorale	Moyen	0,35%	4,48%
	1170-2 La roche médiolittorale en mode abrité	Moyen	1,64%	0,69%
	1170-3 La roches médiolittorale en mode exposé	Moyen	4,88%	1,65%
	1170-8 Les cuvettes ou mares permanentes	Moyen	0,16%	0,65%
	1170-9 Les champs de bloc	Mauvais	0,28%	0,46%



Fonctionnalités non structurantes à l'échelle du golfe normand-breton/façade.

Accueil de juvéniles d'espèces crustacées comme étrilles, tourteaux etc.



Zones rocheuses du site (1170)



Habitats marins - Intertidaux

Habitat 1140 Replats boueux ou sableux exondés à marée basse

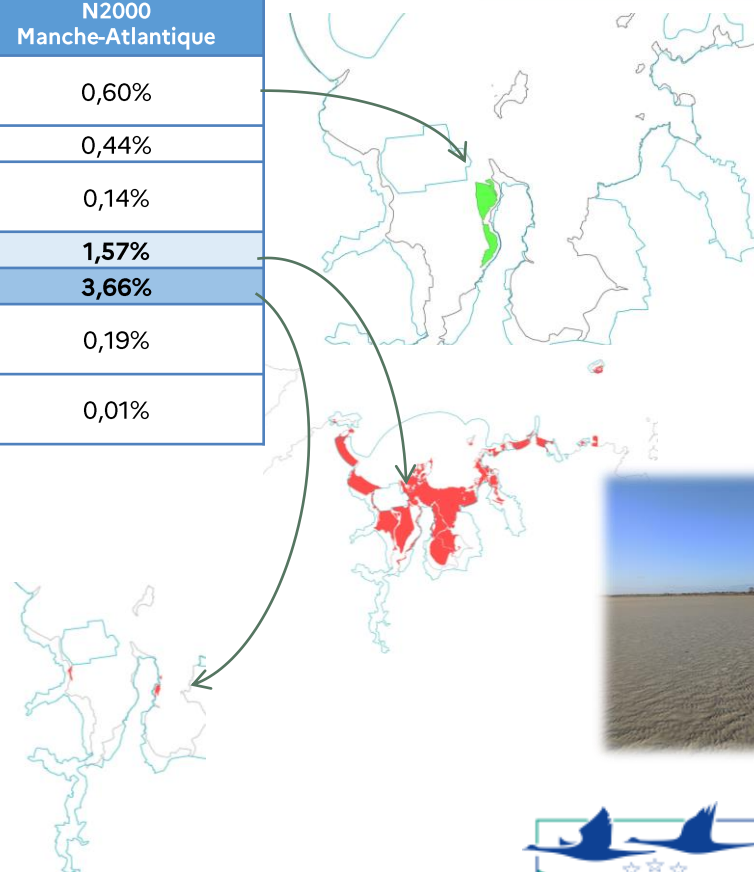
Habitat d'intérêt Communautaire	Etat de conservation Echelle Manche-Atlantique
1140 Replats boueux ou sableux exondés à marée basse	Défavorable-inadéquat

Habitat Générique CH2004 / HIC	Habitat Élémentaire CH2004	Etat de conservation local	% surface partie marine	Représentativité réseau N2000 Manche-Atlantique
1140 Replats boueux ou sableux exondés à marée basse	1140 - Replats boueux ou sableux exondés à marée basse	Moyen	1,49%	0,60%
	1140 - herbier à <i>Zostera noltei</i>	Moyen	1,01%	0,44%
	1140-1 Sables des hauts de plages à Talitres	Mauvais	0,14%	0,14%
	1140-3 Estrans de sable fin	Moyen	34,22%	1,57%
	1140-4 Sables dunaires	Moyen	0,20%	3,66%
	1140-5 Estrans de sables grossiers et graviers	Moyen	0,25%	0,19%
	1140-6 Sédiments hétérogènes envasés	Moyen	0,01%	0,01%

Herbiers *Zostera Noltei* : zone de nurserie pour Bernache cravant, Gravelots, Tournepiere, pipit maritime. Stabilisation sédimentaire, captation de carbone. Richesse trophique.

Zone de nourrissage importante pour les oiseaux limicoles: bécasseau sanderling et gravelot à collier interrompu, barge à queue noire (1140-3), gravelots, bécasseau variable, pipit maritime et tournepiere à collier (1140-1 et -2).

Production de bivalves et gisement de coques.



Habitats marins - Intertidaux

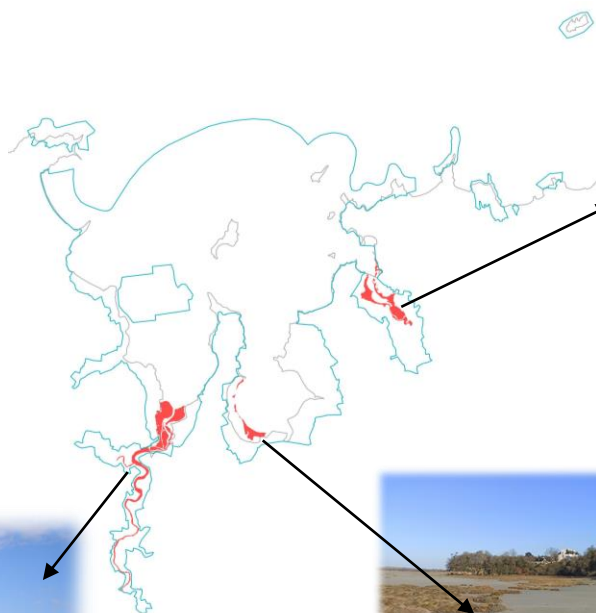
Habitat 1130 Estuaires

Habitat d'intérêt Communautaire		Etat de conservation Echelle Manche-Atlantique		
1130 Estuaires		Défavorable-mauvais		
Habitat Générique CH2004 / HIC	Habitat Elémentaire CH2004	Etat de conservation local	% surface partie marine	Représentativité réseau N2000 Manche-Atlantique
1130 Estuaires	1130-1 Slikke en mer à marées	Bon	2,99%	0,28%

Aire de nourrissage d'oiseaux (Bernache Cravant, Gravelots, Tournepierre, Pipit maritime...), et poissons juvéniles (bars).

Zone de transit des espèces migratoires (eau douce - eau marine)

Intérêt fort pour le fonctionnement environnemental des estuaires. La forte productivité benthique des vasières (micro-algues, mollusques, crustacés) à l'origine de leur rôle de nurserie



Habitats marins

Méthode de Hiérarchisation des enjeux

Habitat Générique CH2004 / HIC	Habitat Élémentaire CH2004	Représentativité			Sensibilité		Fonctionnalités écologiques ou Habitats d'espèce à enjeu fort pour le site ou le secteur DCSMM	Particularités du site (faciès particulier, isolement...)		Note finale	Niveau d'enjeu
				Note		Note		Note			
1110 Bacs de sable à faible couverture permanente d'eau marine	1110-1 Sables fins propres et légèrement envasés	0	Moyenne	2		1		0	3	Moyen	
	1110-1 Herbiers de Zostera marina	2	Forte	3		1		0	6	Fort	
	1110-2 Sables moyens dunaires	0	Faible	1		0			1	Faible	
	1110-3 Sables grossiers et graviers	0	Moyenne	2		1		0	3	Moyen	
1160 Grandes criques et baies peu profondes	1160-2 Sables hétérogènes envasés infralittoraux	0	Moyenne	2		0		0	2	Faible	
1170 Récifs	1170-5 La roche infralittorale en mode exposé	0	Forte	3		0		0	3	Moyen	
	1170-1 La roche supralittorale	2	Forte	3				0	5	Fort	
	1170-2 La roche médiolittorale en mode abrité	0	Forte	3				0	3	Moyen	
	1170-3 La roches médiolittorale en mode exposé	1	Faible	1		0		0	2	Faible	
	1170-8 Les cuvettes ou mares permanentes	0	Moyenne	2				0	2	Faible	
	1170-9 Les champs de bloc	0	Moyenne	2		0		0	2	Faible	
1140 Replats boueux ou sableux exondés à marée basse	1140 -Replats boueux ou sableux exondés à marée basse	0	Faible	1		0		0	1	Faible	
	1140- Herbiers à Zostera noltei	0	Forte	3		1		1	5	Fort	
	1140-1 Sables des hauts de plages à Talitres	0	Faible	1				0	2	Faible	
	1140-3 Estrans de sable fin	1	Moyenne	2				0	3	Moyen	
	1140-4 Sables dunaires	2	Faible	1		1		0	3	Moyen	
	1140-5 Estrans de sables grossiers et graviers	0	Moyenne	2				0	2	Faible	
	1140-6 Sédiments hétérogènes envasés	0	Moyenne	2				0	2	Faible	
1130 Estuaires	1130-1 Slikke en mer à marées	0	Forte	3		1		0	4	Moyen	

Habitats marins

Bilan et Objectifs à Long Terme (OLT)

Zone	Habitat Générique CH2004 / HIC	Habitat Elémentaire CH2004	Niveau d'enjeu	Etat de Conservation Local	Objectif à Long Terme
SUBTIDALE	1110 Bacs de sable à faible couverture permanente d'eau marine	1110-1 Sables fins propres et légèrement envasés	Moyen	Moyen	Contribuer au rétablissement puis maintien du bon état de conservation
		1110-1 Herbiers de Zostera marina	Fort	Moyen	
		1110-2 Sables moyens dunaires	Faible	Moyen	
		1110-3 Sables grossiers et graviers	Moyen	Moyen	
	1160 Grandes criques et baies peu profondes	1160-2 Sables hétérogènes envasés infralittoraux	Faible	Moyen	Contribuer au rétablissement puis maintien du bon état de conservation
INTERTIDALE	1170 Récifs	1170-5 La roche infralittorale en mode exposé	Moyen	Bon	Contribuer au maintien du bon état de conservation
		1170-1 La roche supralittorale	Fort	Moyen	Contribuer au rétablissement puis maintien du bon état de conservation
		1170-2 La roche médiolittorale en mode abrité	Moyen	Moyen	
		1170-3 La roches médiolittorale en mode exposé	Faible	Moyen	
		1170-8 Les cuvettes ou mares permanentes	Faible	Moyen	
		1170-9 Les champs de bloc	Faible	Mauvais	
	1140 Replats boueux ou sableux exondés à marée basse	1140 -Replats boueux ou sableux exondés à marée basse	Faible	Moyen	Contribuer au rétablissement puis maintien du bon état de conservation
		1140- Herbiers à Zostera noltei	Fort	Moyen	
		1140-1 Sables des hauts de plages à Talitres	Faible	Mauvais	
		1140-3 Estrans de sable fin	Moyen	Moyen	
		1140-4 Sables dunaires	Moyen	Moyen	
		1140-5 Estrans de sables grossiers et graviers	Faible	Moyen	
	1140-6 Sédiments hétérogènes envasés	Faible	Moyen		
1130 Estuaires	1130-1 Slikke en mer à marées	Moyen	Bon	Contribuer au maintien du bon état de conservation	

Poissons amphihalins

Les données utilisées

- Sources de données locales

Suivis et études des associations environnementales :

- ✓ Suivis d'abondance des poissons amphihalins
- ✓ Diagnostic piscicole par la **Fédération des Côtes d'Armor pour la pêche et la protection du milieu aquatique**
- ✓ Fiches « poissons migrateurs » sur le territoire du SAGE Arguenon – Baie de la Fresnaye par **Bretagne Grands Migrateurs**
- ✓ Programme « Anguille Frémur » par le **MNHN**

Documents administratifs :

- ✓ Formulaire standard de données
- ✓ Fiches ZNIEFF

- Sources de données régionales, nationales et internationales

- ✓ Plan de gestion des poissons migrateurs 2018-2023 par le **COGEPOMI Bretagne**
- ✓ Stratégie de gestion des poissons migrateurs amphihalins en France
- ✓ Cahier d'habitats Natura 2000
- ✓ Liste rouge de l'**UICN** et liste rouge des poissons d'eau douce menacés en Bretagne
- ✓ Etude des populations aquatiques lors des suivis DCE



Saumon atlantique



Grande alose



Lamproie marine

Poissons amphihalins

Les poissons du site Natura 2000

- Poissons listés au FSD – ayant justifié la désignation du site

Code Natura 2000	Espèce	Nom scientifique
Espèces inscrites à l'annexe II de la directive 92/43/CEE		
1102	Grande alose	<i>Alosa alosa</i>
1103	Alose feinte	<i>Alosa fallax</i>



Grande alose



Alose feinte

Poissons amphihalins

Les poissons du site Natura 2000

- Autres poissons

Code Natura 2000	Espèce	Nom scientifique
Espèces inscrites à l'annexe II de la directive 92/43/CEE		
1095	Lamproie marine	<i>Petromyzon marinus</i>
1099	Lamproie fluviatile	<i>Lampetra fluviatilis</i>
1106	Saumon atlantique	<i>Salmo salar</i>
1101	Esturgeon européen	<i>Acipenser sturio</i>
Autres espèces		
	Anguille d'Europe	<i>Anguilla anguilla</i>



Lamproie marine



Lamproie fluviatile



Saumon atlantique



Esturgeon européen

Poissons amphihalins

L'état des lieux

- La baie de Lancierx

Zone de transit des poissons avant leur entrée en estuaire

Zone de passage des juvéniles vers les sites de vie marine

Zone de **croissance en mer** et en estuaire après dévalaison

- Fréquentation

Dans **tout le milieu marin**

Aloses : dans les **zones côtières**, peu profondes, fréquentation mixte mer/estuaire

Lamproies : dans les **zones côtières à pélagiques**, selon l'hôte

Juvéniles de saumons et d'aloses à **l'embouchure des cours d'eau**

- Vulnérabilité des espèces

Grande alose **en danger critique d'extinction** en France

Lamproie marine **en danger** en France

Lamproie fluviatile **vulnérable** en France

Saumon atlantique et Alose feinte **quasi-menacés**

- Présence en eau douce

Arguenon : Aloses, Lamproies, Saumon et Anguilles

Frémur : Anguille

Drouet : Anguille

Flouabalay : Anguille



Poissons amphihalins

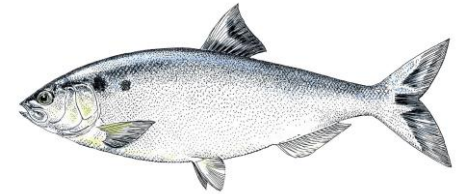
Effectifs

Aloses

Fréquentation exceptionnelle des cours d'eau de la ZSC

Population en déclin en France

Responsabilité régionale majeure pour les aloses



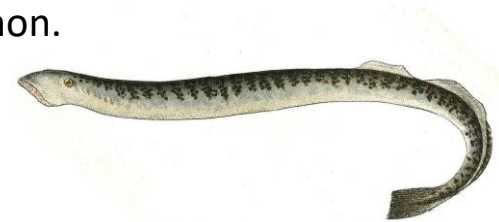
Lamproies

Fréquentation régulière de la Lamproie marine et occasionnelle de la Lamproie fluviatile.

Moins de 50 individus présents chaque année sur le bassin de l'Arguenon.

Populations en déclin.

Responsabilité régionale très élevée pour les Lamproies.



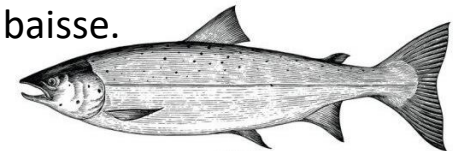
Saumon

Effectifs inconnus localement.

Stabilité des populations dans les cours d'eau bretons.

En France, mauvais état de conservation, tendance des populations à la baisse.

Responsabilité régionale majeure pour le Saumon atlantique.



Esturgeon

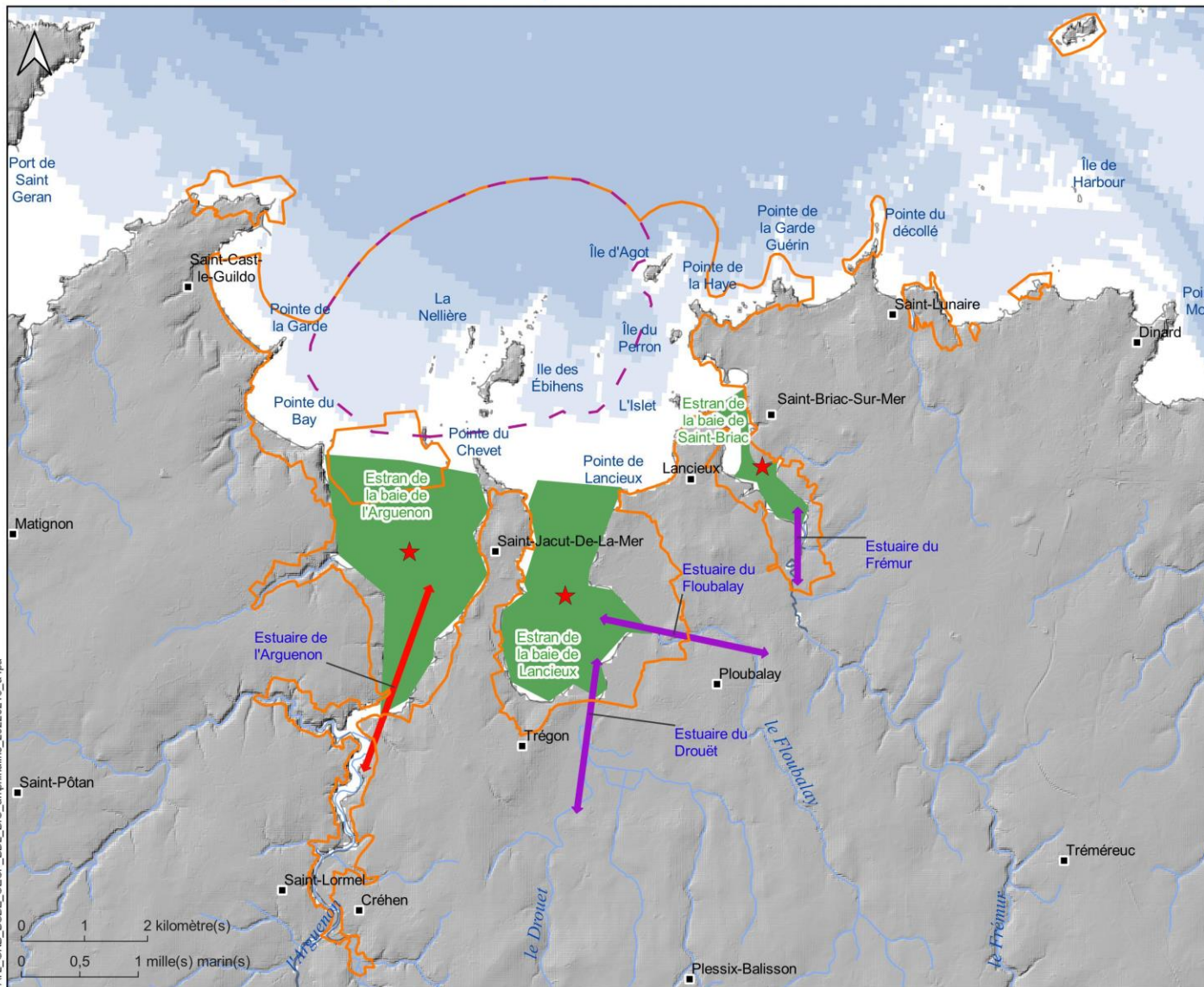
3 captures au large de la baie de Saint-Brieuc et du Mont-Saint-Michel attestent de sa présence.

Populations quasi-disparues en Europe.



Poissons amphihalins

SITES NATURA 2000 "BAIE DE LANCIEUX, BAIE DE L'ARGUENON, ARCHIPEL DE SAINT MALO ET DINARD" ET "ILES DE LA COLOMBIERE, DE LA NELLIERE ET DES HACHES"
Zones fonctionnelles pour les poissons amphihalins



Sites Natura 2000

- Zone de protection spéciale
- Zone spéciale de conservation

Zones fonctionnelles pour les poissons amphihalins

- Estran : zone de concentration, de stabulation et de nourricerie des adultes et des juvéniles

Corridor migratoire

- Anguille
- Saumon atlantique, Aloses, Lamproies

EDITEE LE : 01/03/2022

Sources des données :
- Sites N2000 : BD AMP, OFB
- Amphihalin : OFB, 2020
- Communes : BD ADMIN EXPRESS, IGN
- Réseau hydrographique : BRGM
Fonds cartographiques :
- Bathymétrie : Homonim, SHOM
- Topographie : BD Alti, IGN

Système de coordonnées : EPSG:2154

Poissons amphihalins

Pressions potentielles

En eau douce



Obstacles physiques à la migration : seuils, barrages, aménagements



Dégradation des habitats dans les zones de frai et de grossissement



Pêche ciblée (aloses, lamproies) en estuaire, (Saumon) en rivière



Altération de la qualité de l'eau (composants chimiques, turbidité, eutrophisation, agents pathogènes)



Braconnage



Prédation

En mer

Obstacles physiques à la migration
filets



Dégradation des habitats fonctionnels (nourricerie, migration)



Pêche ciblée (saumons)



Perturbations sonores

Maladies

Dérèglement du réseau trophique marin

Déchets

Electromagnétisme

Changement climatique



Poissons amphihalins

Résultats hiérarchisation enjeux

Code Natura 2000	Espèce	Nom scientifique	Niveau d'enjeu
Espèces inscrites à l'annexe II de la directive 92/43/CEE			
1101	Esturgeon européen	<i>Acipenser sturio</i>	Fort
1102	Grande alose	<i>Alosa alosa</i>	Fort
1103	Alose feinte	<i>Alosa fallax</i>	Fort
1095	Lamproie marine	<i>Petromyzon marinus</i>	Fort
1099	Lamproie fluviatile	<i>Lampetra fluviatilis</i>	Fort
1106	Saumon atlantique	<i>Salmo salar</i>	Fort

Objectif à long terme

Contribuer à la restauration du bon état écologique des poissons amphihalins et de leurs habitats.



Mammifères marins



Phoque gris (crédit : Faune Bretagne)



Grand dauphin (crédit : M Perri, Al lark)



Marsouin (crédit : M Perri, Al lark)



Phoque gris (crédit : internet)

Mammifères marins

Les données utilisées



Données administratives : FSD de la ZSC, rapports ZNIEFF

Données opportunistes / plateformes collaboratives : OBSenMmer, Faune Bretagne

Données expertes standardisées : Obsenmer (GECC/AL LARK)

Etude de projets : Etude d'impact du projet de parc éolien en mer par Ailes marines (mais ZSC hors périmètre zone de suivi)

Données d'échouage : RNE coordonné par PELAGIS (UMS 3642)

Experts : GECC, AL LARK, OCEANOPOLIS, MNHN



Mammifères marins

Les espèces justifiant la désignant de la ZSC

Code EU	Espèces listées au FSD Nom vernaculaire	Espèces listées au FSD Nom scientifique		
Espèces de la Directive Habitat Faune Flore			DHFF Annexe	OSPAR
1351	Marsouin commun	<i>Phocoena phocoena</i>	II & IV	x
1349	Grand dauphin	<i>Tursiops truncatus</i>	II & IV	
1364	Phoque gris	<i>Halichoerus grypus</i>	II & V	
1365	Phoque veau marin	<i>Phoca vitulina</i>	II & V	



Annexes de la DHFF

- Les annexes I et II désignent les habitats et espèces, dont certains sont classés comme prioritaires au vu des enjeux de conservation, qui imposent la désignation de ZSC.
- L'annexe IV indique les espèces animales et végétales qui doivent faire l'objet de mesures de protection strictes dans leur aire de répartition naturelle.
- Le prélèvement des espèces de l'annexe V doit être réglementé et compatible avec maintien état favorable.

Mammifères marins

Autres espèces



Dauphin commun (crédit : M Perri, Al lark)



Dauphin de Risso (crédit : M Perri, Al lark)



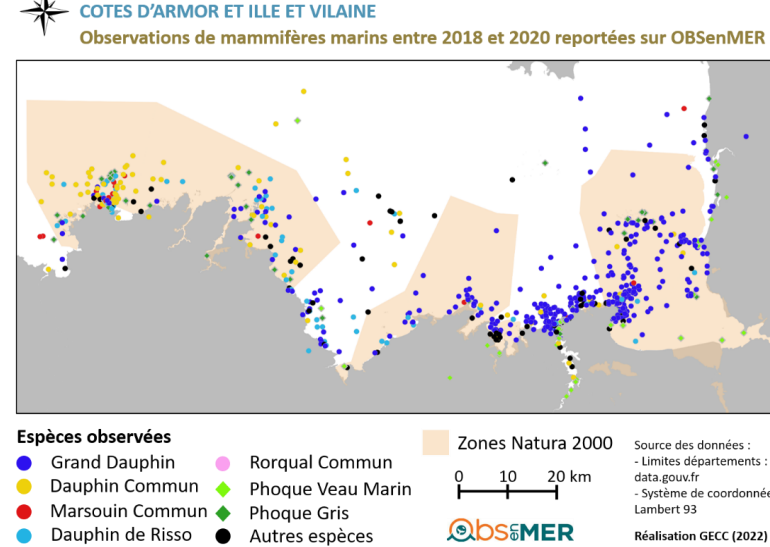
Baleine à bosse, au large des Ebihens, le 29 avril 2021
(crédit : Capture d'écran vidéo Facebook / Laurent Guérin in Telegramme)



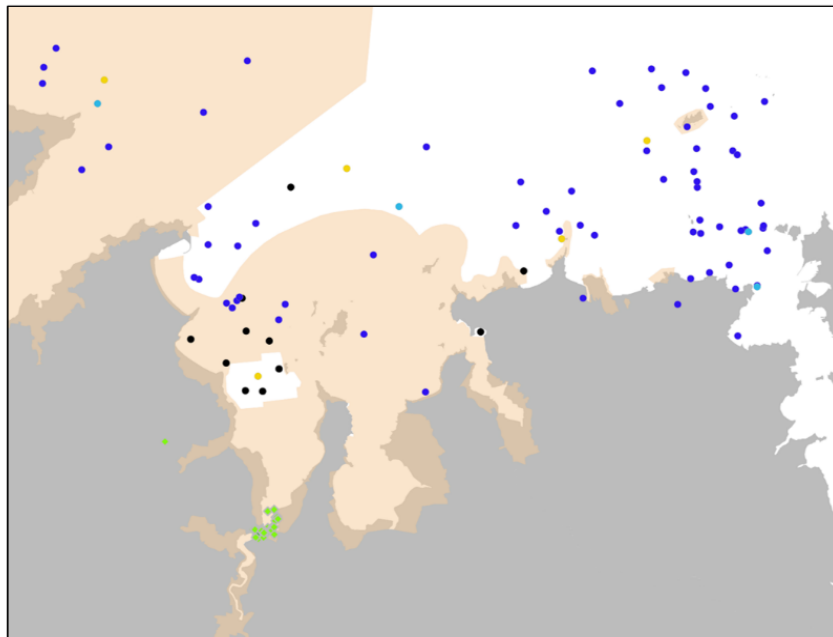
Mammifères marins

L'état des lieux

- Distribution, effectifs



N2000 BAIE DE LANCIEUX, BAIE DE L'ARGUENON, ARCHIPEL DE SAINT MALO ET DINARD
Observations de mammifères marins entre 2018 et 2020 reportées sur OBSenMER



Représentativité de la population sur le site
« Baie de Baie de Lancieux, Baie de l'Arguenon, Archipel de Saint Malo et Dinard »

Grand Dauphin	Pop Eur 2018 : 88133-225371 (152956) Pop France ATL 2018 : 6700 – 47000 (26850) Pop GNB : 460-581 (en 2018) ZSC : 15 (effectif max moyen par obs)*
Marsouin commun	Pop Eur 2018 : 524641-1074084 (741968) Pop France ATL 2018 : 13.000-47.000 (30000) ZSC : 0 (effectif max par obs)*
Phoque veau marin	Pop Eur 2018 : 90086-122015 (102451) Pop France ATL 2018 : 1050 ZSC : 7 (effectif max par obs)*
Phoque gris	Pop Eur 2018 : 131.102-173048 (153950) Pop France ATL 2018 : 1025 ZSC : 3 (effectif max par obs)*

Source des données : - Limites départements : data.gouv.fr - Système de coordonnées : Lambert 93

Réalisation GECC (2022)



Mammifères marins

Les fonctionnalités du site pour les espèces

- Alimentation, repos



- Reproduction,
Elevages de jeunes,
Echanges sociaux



Particularités locales du site pour les espèces



- Population sédentaire : potentiellement 15 individus /471(IC 95%: 460-581 en 2108)
- relatif isolement génétique

Mammifères marins

L'état des lieux

- Etat de conservation (= indice de vulnérabilité)



Enjeu écologique	IUCN Monde	IUCN Europe	IUCN France	IUCN Bretagne	Etat de conservation DHFF 2018 Echelle Manche-Atlantique
Grand Dauphin	LC	LC	LC	EN	DEFAVORABLE INADÉQUAT (U1)
Marsouin commun	LC	VU	NT	DD	DEFAVORABLE INADÉQUAT (U1)
Phoque veau marin	LC	LC	NT	EN	FAVORABLE (FV)
Phoque gris	LC	LC	NT	VU	FAVORABLE (FV)

Eteinte (EX), Eteinte à l'état sauvage (EW), EN danger critique (CR) ; En Danger (EN), Vulnérable (VU), Quasi menacée (NT), Préoccupation mineure (LC), Données insuffisantes (DD), Non évaluée (NE)

Classement IUCN

CR	En danger critique
EN	En danger
VU	Vulnérable
NT	Quasi-menacé
LC	Préoccupation mineure
DD	Données insuffisantes

Classement DHFF

U2	Défavorable-Mauvais
U1	Défavorable-Inadéquat
FV	Favorable
XX	Inconnu

Mammifères marins

Pressions potentielles

- Dérangement par les activités motorisées



- Micro-plastiques et macro-déchets



- Bruits continu et impulsifs (ex : battage de pieux, déminage,...)



- Pollution chimique chronique



- Captures accidentelles



- Dérangement par activités sports et loisirs





Mammifères marins

Hiérarchisation des enjeux



Une méthode **commune** pour les espèces marines

Pour hiérarchiser un enjeu
on prend en compte

Sa **représentativité**
au sein du site

Proportion de la population à l'échelle
locale par rapport à une échelle plus
globale

Sa **vulnérabilité** à l'échelle
nationale et mondiale

Risque de voir l'enjeu disparaître ou être
dégradé

Ses **spécificités**
locales

Particularités de l'enjeu sur notre
site Natura 2000

Indice de responsabilité AMP =
moyenne (Vulnérabilité_{sp} ; Représentativité_{amp}) + 1 si site isolé

Où :

Vulnérabilité = Maximum (liste rouge Monde ; France ; Europe ; Etat de conservation France ; Europe ; tendance court et long terme)

Représentativité_{AMP} = Moyenne (R_{France/Abiogéo} ; R_{AMP/France})

Mammifères marins

Résultats hiérarchisation enjeux

- Mammifères listés au FSD – ayant justifié la désignation du site

Code EU	Espèces listées au FSD Nom vernaculaire	DHFF Annexe	Moyenne sur 10	Niveau d'enjeu
1349	Grand dauphin	II & IV	4,5	fort
1351	Marsouin commun	II & IV	3	moyen
1364	Phoque gris	II & V	1,75	faible
1365	Phoque veau marin	II & V	1,75	faible





Mammifères marins

Objectifs à long terme = finalités de gestion

	Niveau d'enjeu	Etat de conservation
Echelle	Site N	DHFF France Atlantique
Grand Dauphin	fort	DEFAVORABLE INADÉQUAT (U1)
Marsouin commun	moyen	DEFAVORABLE INADÉQUAT (U1)
Phoque veau marin	faible	FAVORABLE (FV)
Phoque gris	faible	FAVORABLE (FV)

« Contribuer au **rétablissement** du bon état de conservation »



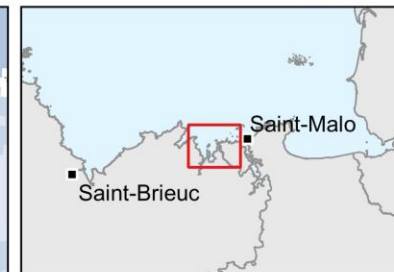
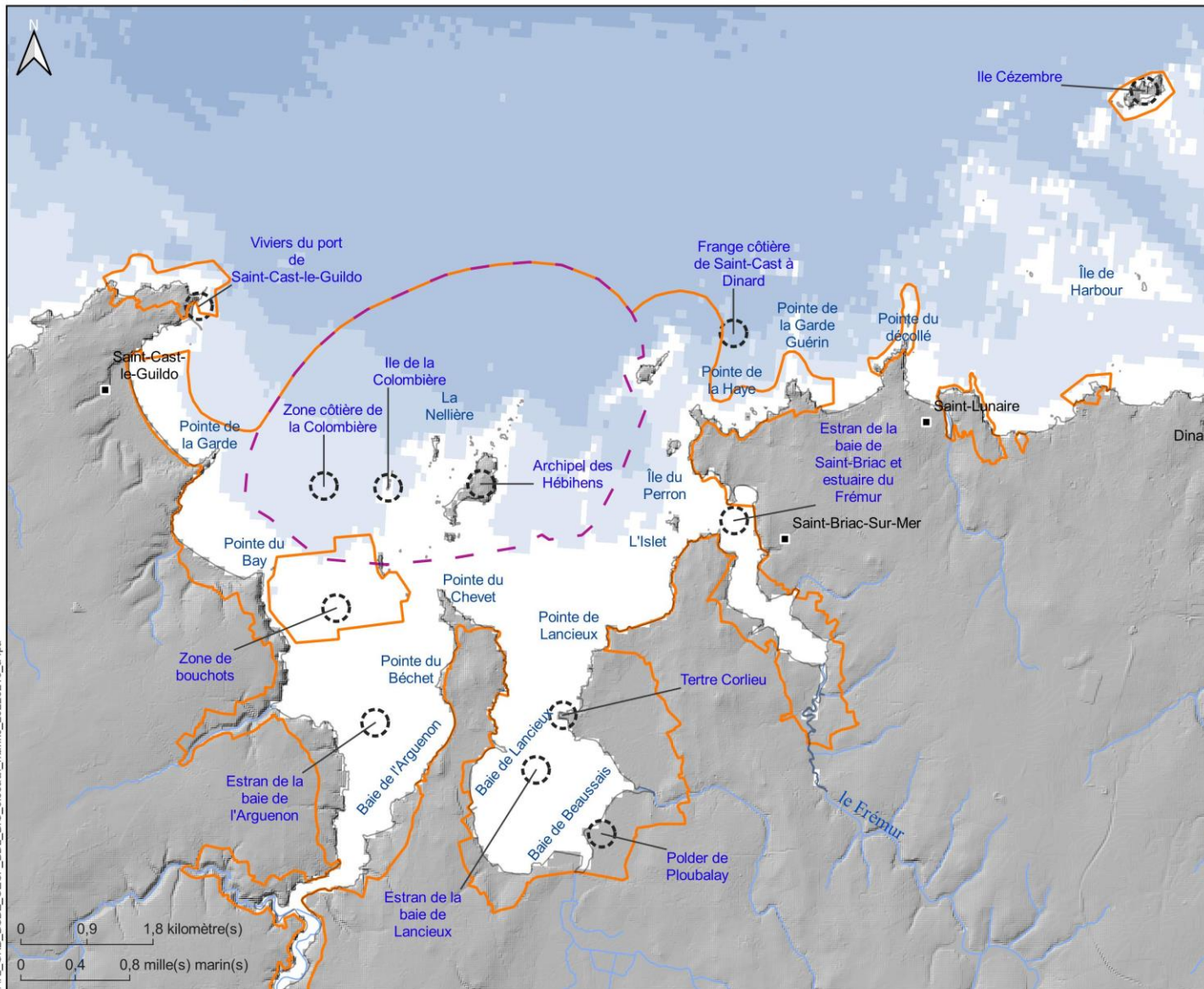
« Contribuer au **maintien** du bon état de conservation »



Oiseaux

SITES NATURA 2000 "BAIE DE LANCIEUX, BAIE DE L'ARGUENON, ARCHIPEL DE SAINT MALO ET DINARD" ET "ILES DE LA COLOMBIERE, DE LA NELLIERE ET DES HACHES"

Sites fonctionnels pour les oiseaux marins



Sites Natura 2000

- Zone de protection spéciale
- Zone spéciale de conservation

Avifaune

- Sites fonctionnels pour les oiseaux marins (stationnement, alimentation et hivernage)

EDITEE LE : 01/03/2022

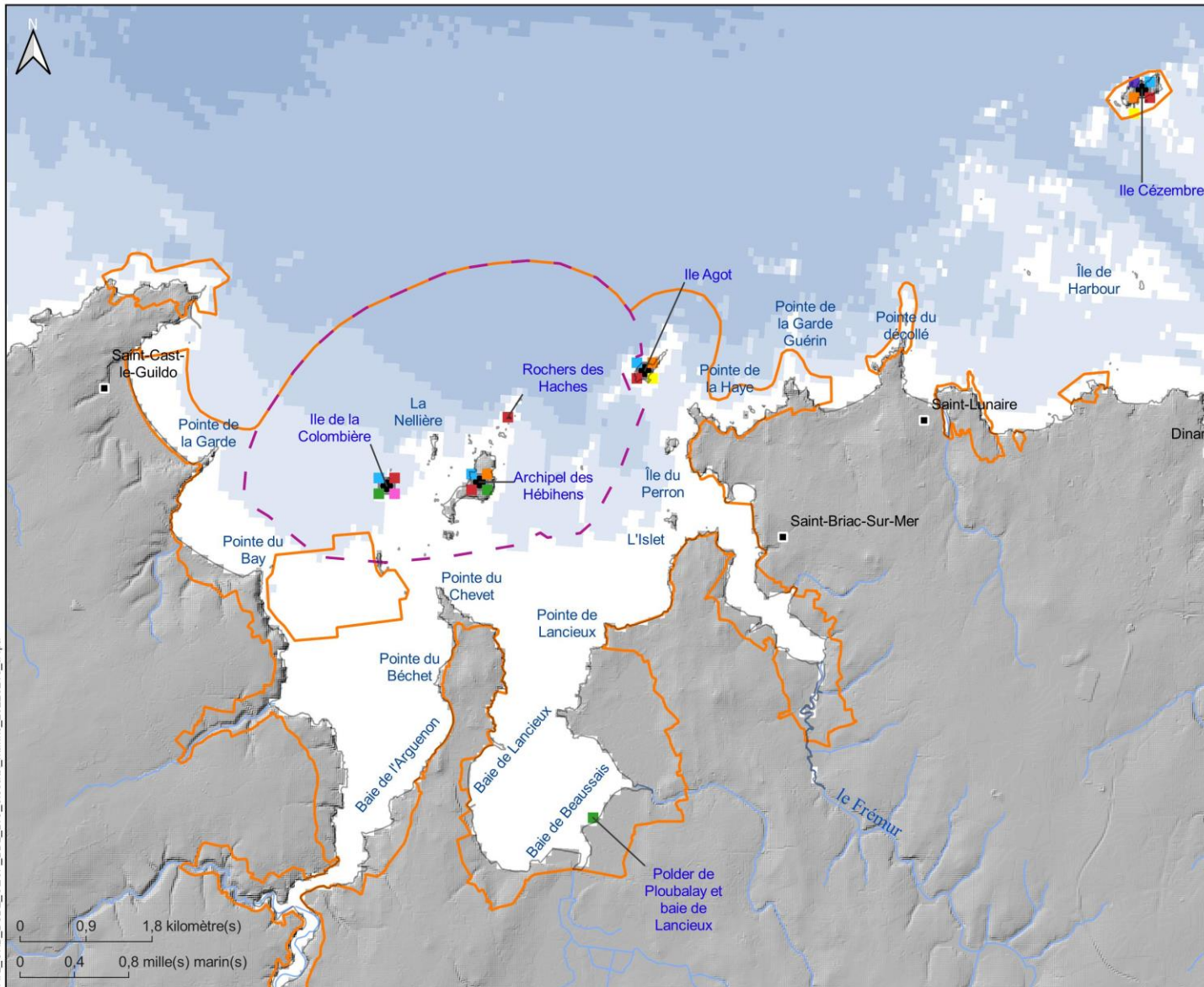
Sources des données :
- Sites N2000 : BD AMP, OFB
- Oiseaux : OFB, 2020
- Communes : BD ADMIN EXPRESS, IGN
- Réseau hydrographique : BRGM
Fonds cartographiques :
- Bathymétrie : Homonim, SHOM
- Topographie : BD Alti, IGN

Système de coordonnées : EPSG:2154

Oiseaux

SITES NATURA 2000 "BAIE DE LANCIEUX, BAIE DE L'ARGUENON, ARCHIPEL DE SAINT MALO ET DINARD" ET "ILES DE LA COLOMBIERE, DE LA NELLIERE ET DES HACHES"

Sites de nidification des oiseaux marins



Sites Natura 2000

- Zone de protection spéciale
- Zone spéciale de conservation

Oiseaux

- Alcidés
- Anatidés
- Cormorans
- Huitrier-pie
- Sternes
- Faucons
- Goélands

EDITEE LE : 01/03/2022

Sources des données :
- Sites N2000 : BD AMP, OFB
- Oiseaux : OFB, 2020
- Communes : BD ADMIN EXPRESS, IGN
- Réseau hydrographique : BRGM
Fonds cartographiques :
- Bathymétrie : Homnim, SHOM
- Topographie : BD Alti, IGN

Système de coordonnées : EPSG:2154



Oiseaux

Hiérarchisation des enjeux



Une méthode **commune** pour les espèces marines

Pour hiérarchiser un enjeu
on prend en compte

Sa **représentativité**
au sein du site

Proportion de la population à l'échelle
locale par rapport à une échelle plus
globale

Sa **vulnérabilité** à l'échelle
nationale et mondiale

Risque de voir l'enjeu disparaître ou être
dégradé

Ses **spécificités**
locales

Particularités de l'enjeu sur notre
site Natura 2000

Oiseaux

Niveau d'enjeu des oiseaux nicheurs

Code Natura 2000	Espèce	Nom scientifique	Niveau d'enjeu
Espèces inscrites en Annexe I de la Directive Oiseaux 2009/147/CE			
A103	Faucon pèlerin	<i>Falco peregrinus</i>	Faible
A229	Martin-pêcheur d'Europe	<i>Alcedo atthis</i>	Fort
A191	Sterne caugek	<i>Sterna sandvicensis</i>	Fort
A192	Sterne de Dougall	<i>Sterna dougallii</i>	Majeur
A193	Sterne pierregarin	<i>Sterna hirundo</i>	Moyen
Espèces inscrites en Annexe II de la Directive Oiseaux 2009/147/CE			
A053	Canard colvert	<i>Anas platyrhynchos</i>	indéterminé
A184	Goéland argenté	<i>Larus argentatus</i>	Moyen
A183	Goéland brun	<i>Larus fuscus</i>	Faible
A187	Goéland marin	<i>Larus marinus</i>	Moyen
A130	Huitrier-pie	<i>Haematopus ostralegus</i>	Moyen
Espèces migratrices de l'article 4.2 de la Directive Oiseaux 2009/147/CE			
A018	Cormoran huppé	<i>Phalacrocorax aristotelis</i>	Moyen
A017	Grand cormoran	<i>Phalacrocorax carbo</i>	Moyen
A199	Guillemot de Troïl	<i>Uria aalge</i>	Fort
A200	Pingouin torda	<i>Alca torda</i>	Majeur
A048	Tadorne de Belon	<i>Tadorna tadorna</i>	Faible

Niveau d'enjeu des oiseaux reproducteurs

Code Natura 2000	Espèce	Nom scientifique	Niveau d'enjeu
A103	Faucon pèlerin	<i>Falco peregrinus</i>	Faible
Espèces migratrices de l'article 4.2 de la Directive Oiseaux 2009/147/CE			
A199	Guillemot de Troïl	<i>Uria aalge</i>	Fort
A200	Pingouin torda	<i>Alca torda</i>	Fort
A016	Fou de bassan	<i>Morus bassanus</i>	indéterminé
A204	Macareux moine	<i>Fratercula arctica</i>	Indéterminé

Objectif à long terme

- Contribuer au rétablissement puis au maintien du bon état de conservation des populations d'oiseaux nicheurs et reproducteurs d'intérêt communautaire.

Niveau d'enjeu des oiseaux en période internuptiale

Code Natura 2000	Espèce	Nom scientifique	Niveau d'enjeu
Espèces inscrites en Annexe I de la Directive Oiseaux 2009/147/CE			
A177	Mouette pygmée	<i>Larus minutus</i>	Fort
A384	Puffin des Baléares	<i>Puffinus puffinus mauretanicus</i>	Majeur
Espèces inscrites en Annexe II de la Directive Oiseaux 2009/147/CE			
A156	Barge à queue noire	<i>Limosa limosa</i>	Fort
A158	Courlis corlieu	<i>Numenius phaeopus</i>	Fort
A063	Eider à duvet	<i>Somateria mollissima</i>	Majeur
A066	Macreuse brune	<i>Melanitta fusca</i>	Fort
A142	Vanneau huppé	<i>Vanellus vanellus</i>	Fort

Objectif à long terme

- Contribuer au rétablissement puis au maintien du bon état de conservation des populations d'oiseaux d'intérêt communautaire en période internuptiale.



Conclusions

- **Diagnostic à jour sur la base de la meilleure connaissance scientifique disponible**
 - Travail bibliographique, mobilisation d'experts en réunion bilatérales, Retour d'expériences des sites voisins
- **Hiérarchisation des enjeux**
 - Responsabilité de chaque site Natura 2000 / enjeu écologique
- **Propositions d'objectifs à long terme**
 - Orientation de gestion pour 15 ans
- **Suite du travail d'élaboration du DOCOB**
 - Définir les objectifs opérationnels / pressions et les mesures
- **Effet parapluie**
 - Les habitats et espèces ne justifiant pas la désignation de la ZPS et ZSC sont identifiés et bénéficieront de l'effet des mesures de gestion
- **Actualisation du FSD (fiche d'identité du site) à moyen terme (DREAL)**
 - Prise en compte nouvelles connaissances, harmonisation nationale avec le Museum National d'Histoire Naturelle (septembre 2022)



Livrables prévus à terme

DOCOB

DIAGNOSTIC

Partie 1 - Cadre général

Partie 2 - Diagnostic écologique
(avec enjeux hiérarchisés)

Partie 3 - Diagnostic socio-économique

Annexes

- 1 - Fiches détaillées Habitats-Espèces
- 2 - Atlas cartographique
- 3 - Documents administratifs (Arrêtés, CR)
- 4 - Méthodes de hiérarchisation

STRATEGIE & PLAN d'ACTION

Partie 1-Fiche de synthèse des OLT /OO /Facteurs d'influences/ Projets de mesures

Type		Niveau à l'échelle d'un site								
Stratégie de Protection	Objets à long terme	Niveau d'urgence	Indicateur d'état	Méthode	Où	Opérations (interventions prévues)	Indicateur de succès (évaluation)	Financé	Date	
									2010	2011

Type		Niveau à l'échelle d'un site									
Facteurs d'influence	Facteurs d'impact	Impacts attendus	Facteurs d'impact	Indicateur de succès	Méthode	Où	Opérations / Actions	Indicateur de succès (évaluation)	Financé	Date	
										2010	2011

Partie 2- Fiches Mesures détaillées

Sécheresse des marais littoraux - Innovants aux Grands Océans (IGOG) - 18/04/2010

Objectifs de la mesure: Maintenir et améliorer l'état de conservation des habitats et des espèces.

Tableau de suivi de la mesure:

Année	2010	2011	2012	2013	2014	2015
Financement						
Personnel						
Matériel						
Autres						

Sécheresse des marais littoraux - Innovants aux Grands Océans (IGOG) - 18/04/2010

Description de la mesure: Cette mesure vise à maintenir et améliorer l'état de conservation des habitats et des espèces.

Tableau de suivi de la mesure:

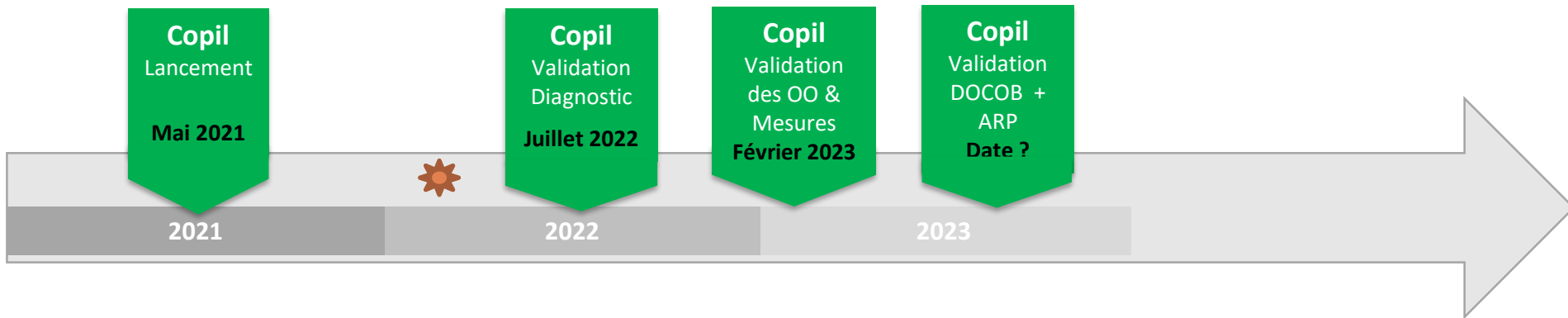
Année	2010	2011	2012	2013	2014	2015
Financement						
Personnel						
Matériel						
Autres						

Calendrier

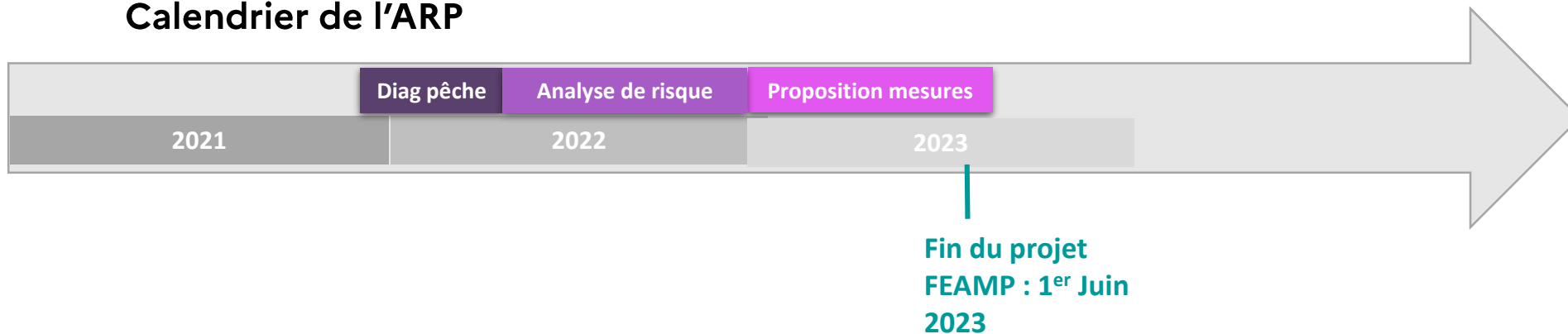
Un calendrier contraint

Élection	Prochain vote
Présidentielle	1 ^{er} tour : 10 avril 2022
	2 ^d tour : 24 avril 2022
Législatives	1 ^{er} tour : 12 juin 2022
	2 ^d tour : 19 juin 2022

Calendrier du docob



Calendrier de l'ARP





Réunions à venir

- ✓ **Groupe de travail n°1** : Diagnostic écologique oiseaux – 17 janvier 2022
- ✓ **Groupe de travail n°2** : Diagnostic écologique marin (habitats marins, amphihalins, mammifères marins) – aujourd'hui
- Groupe de travail n°3** : Diagnostic écologique terrestre – 29 mars 2022
- Groupe de travail n°4** : Diagnostic socio-économique activités récréatives - avril
- Groupe de travail n°4** : Diagnostic socio-économique activités de production - mai
- Groupe de travail n°5** : Cadre de gestion et autres politiques publiques - mai



Contacts

N'hésitez pas à contribuer à l'élaboration du docob !

Nous attendons vos remarques, relectures et commentaires.

Pour cela contactez-nous :

Ophélie Le Cloirec : *thématique diagnostic écologique terrestre*

ophelie.le-cloirec@developpement-durable.gouv.fr 02 99 33 44 08

Sven Mellaza : *thématique habitats marins*

sven.mellaza@ofb.gouv.fr 02 33 69 20 85

Pauline Blanchard : *thématique oiseaux marins, poissons amphihalins*

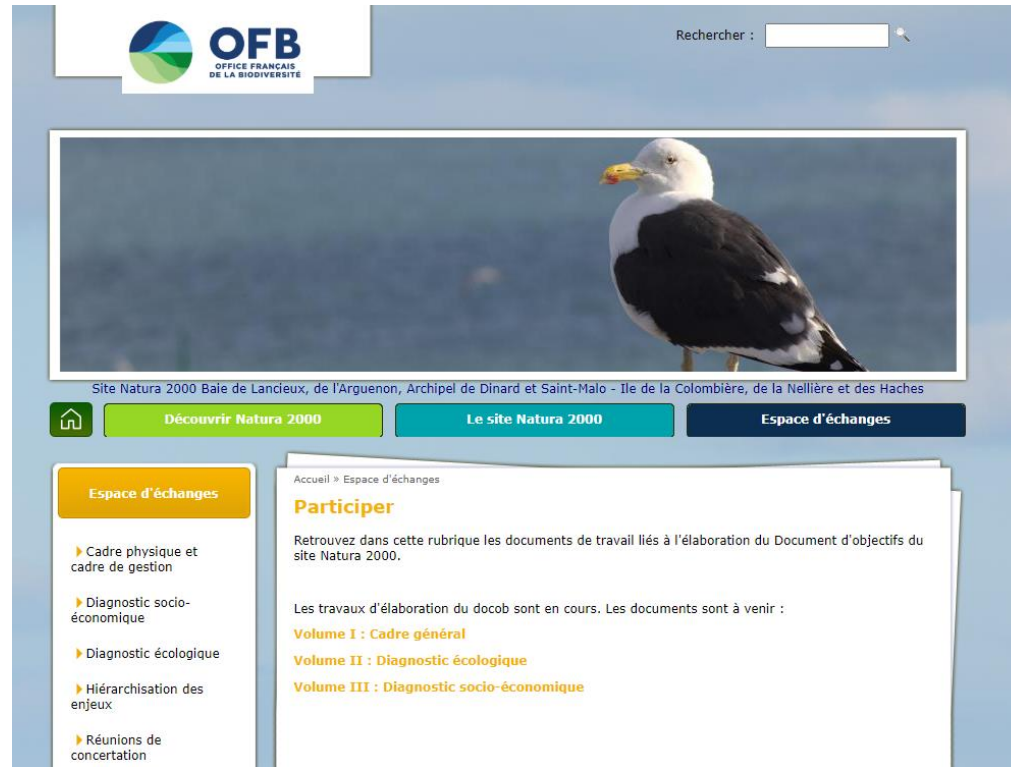
pauline.blanchard@ofb.gouv.fr 02 40 13 40 20

Olivier Abellard : *thématique mammifères marins*

olivier.abellard@ofb.gouv.fr 02 33 69 20 82

Sites internet

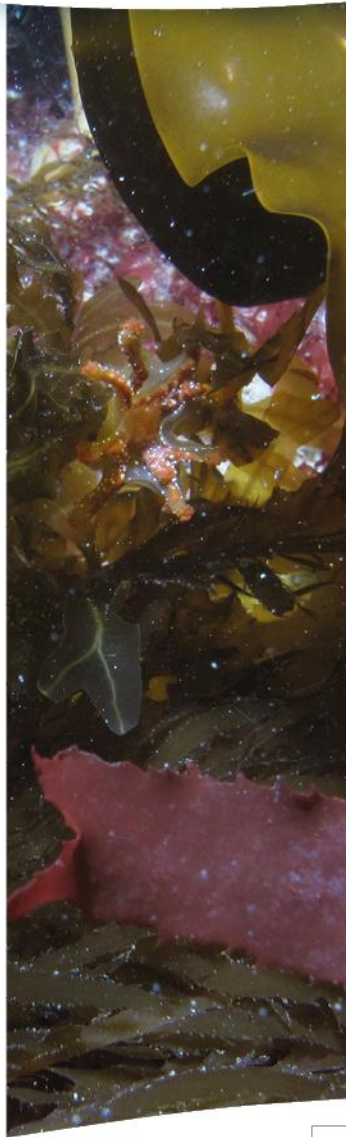
Espace d'échanges



The screenshot shows the OFB (Office Français de la Biodiversité) website interface. At the top left is the OFB logo. To the right is a search bar labeled 'Rechercher :'. Below the logo is a large image of a seagull. Underneath the image is the text: 'Site Natura 2000 Baie de Lancieux, de l'Arguenon, Archipel de Dinard et Saint-Malo - Île de la Colombière, de la Nellière et des Haches'. Below this text are three navigation buttons: 'Découvrir Natura 2000' (green), 'Le site Natura 2000' (teal), and 'Espace d'échanges' (dark blue). The 'Espace d'échanges' button is highlighted. Below the navigation buttons, there are two main content areas. On the left, under the heading 'Espace d'échanges', there is a list of topics with arrows pointing right: 'Cadre physique et cadre de gestion', 'Diagnostic socio-économique', 'Diagnostic écologique', 'Hiérarchisation des enjeux', and 'Réunions de concertation'. On the right, under the heading 'Participer', there is a paragraph: 'Retrouvez dans cette rubrique les documents de travail liés à l'élaboration du Document d'objectifs du site Natura 2000.' followed by 'Les travaux d'élaboration du docob sont en cours. Les documents sont à venir :'. Below this are three sub-headings: 'Volume I : Cadre général', 'Volume II : Diagnostic écologique', and 'Volume III : Diagnostic socio-économique'.

Les documents de travail sont accessibles dans l'espace d'échange du site internet

<http://lancieux-colombiere.n2000.fr/participer>



Merci

